

The logo for the Asian Development Bank (ADB) is displayed in white serif font on a dark blue square background. A thin vertical white line is positioned to the right of the square.

ADB

МОН 9701, МОН 3843, МОН 3844
ТӨСӨЛ

ЭМНЭЛ ЗҮЙН ЗАСАГЛАЛ

A complex network of blue lines and dots is overlaid on the right side of the image, extending from the top right towards the bottom center. The dots are of varying sizes and colors, ranging from light blue to dark blue, and are interconnected by thin blue lines, creating a web-like structure.

Эмнэлгийн
үйл
ажиллагааны
үйл явц



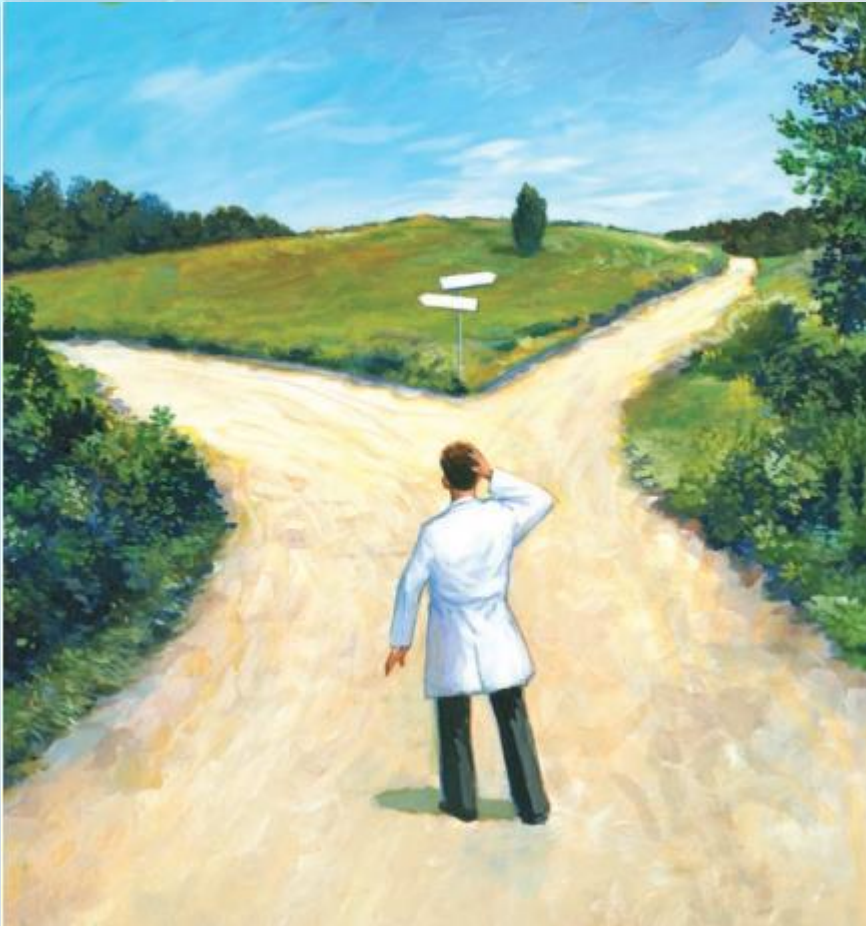


Эмнэл зүйн
шийдвэр



Эмнэл зүйн
бус шийдвэр

Эмнэл зүйн шийдвэр яагаад өөр онцлогтой байдаг вэ?



- ❑ Олон мэргэжилтнээс бүрддэг багийн үйл ажиллагааг зохицуулах;
- ❑ Эмнэл зүйн нэгдмэл стандартыг тогтоох, мөрдөх;
- ❑ Аюулгүй байдлыг хангах, алдаанаас сэргийлэх;
- ❑ Мэргэжлийн хүний нөөцийг зөв удирдах, хувиарлах
- ❑ Мэргэжлийн ур чадварыг нэмэгдүүлэх, мэргэжлийн ёс зүйн хэм хэмжээг хангах;
- ❑ Эмнэл зүйн үр дүнг үнэлэх;
- ❑ Шаардлагагүй зардлыг бууруулах, үр ашгийг нэмэгдүүлэх;

Эмнэл зүйн шийдвэрийн жишээнүүд



- Амбулаторын үзлэг, зөвлөгөө
- Яаралтай тусламж
- Тархины цус харвалтын менежмент
- Зүрхний шигдээсийн менежмент
- Хэвлийн хүчтэй өвдөлтийн менежмент
- Гэмтэлийн тусламжийн менежмент
- Төрөхийн өмнөх, төрөх үеийн, төрсний дараах үеийн менежмент
- Үжилийн менежмент
- Ковид 19 хэвтүүлэн эмчлэх эмчилгээний менежмент
- Зүрхний мэс заслын дараах хяналтын менежмент
- Хорт хавдарын эмчилгээний менежмент
-

ЭМНЭЛ ЗҮЙН ЗАСАГЛАЛ гэдэг нь хамгийн сайн чанартай тусламж, үйлчилгээг хөгжүүлэх хамгийн суурь үндэс нь юм.

“Эмнэл зүйн засаглалын үндэс суурь нь **хариуцлагын механизмд** суурилсан **хамгийн өндөр стандартыг** хангах, тусламж, үйлчилгээний **ээлтэй, таатай орчныг бүдүүлэх** замаар **чанарыг тасралтгүй сайжруулах** юм”
– NHS, UK



Эмнэл зүйн засаглал

Үйлчлүүлэгч –төвтэй эмнэлгийн үйлчилгээг зорих зам

Эмнэл зүйн үр дүн

Эмнэл зүйн аудит

Эрсдэлийн удирдлага

Сургалт ба
мэргэшүүлэлтҮйлчлүүлэгч ба олон
нийтийн оролцооМэдээлэл ба
мэдээллийн технологиМэргэжлийн хүний
нөөцийн удтрдлага

Манлайлал

Аюулгүй байдлыг хангах хүсэл эрмэлзэл, соёл

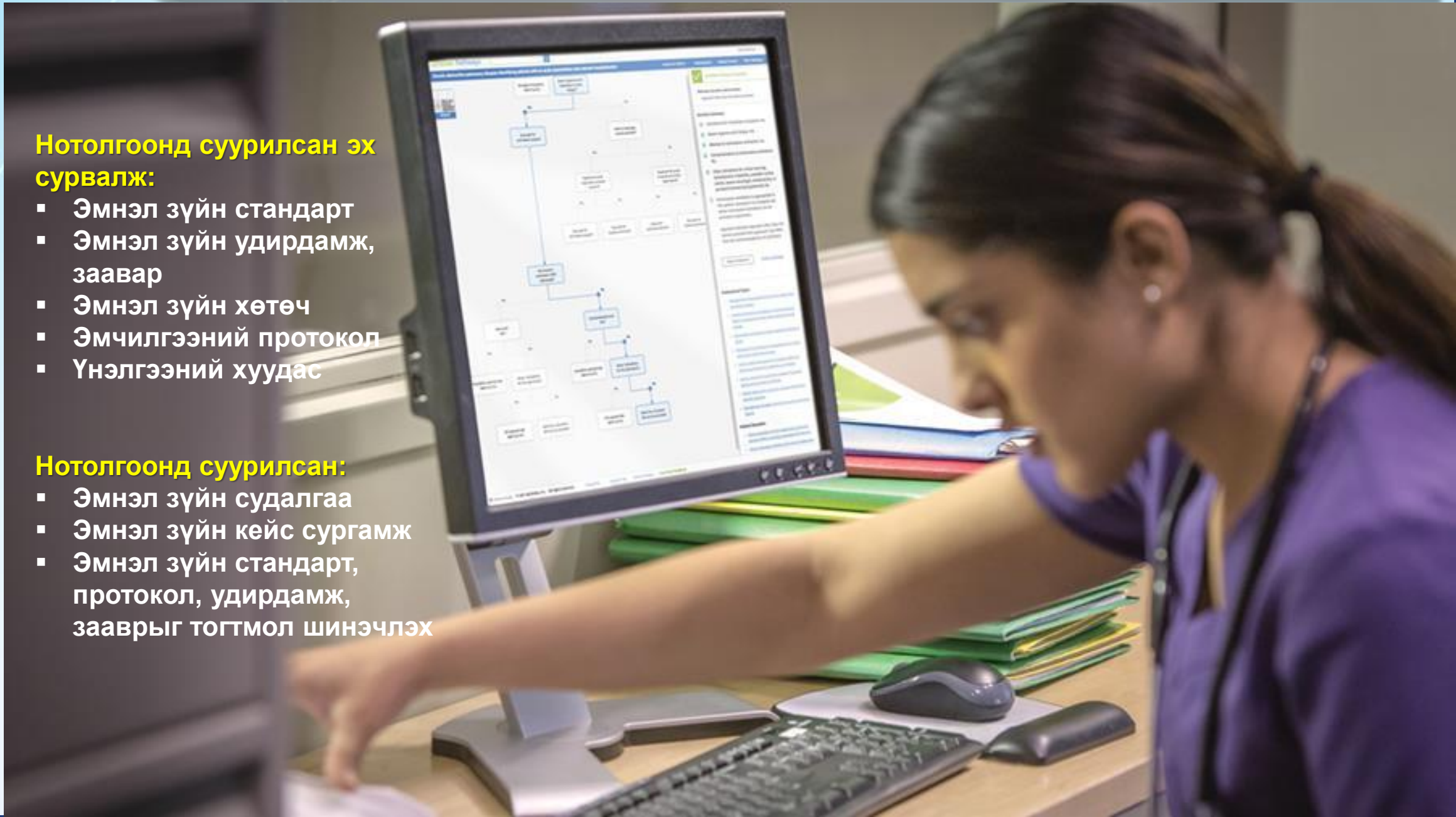
1. Эмнэл зүйн үр дүн

Нотолгоонд суурилсан эх сурвалж:

- Эмнэл зүйн стандарт
- Эмнэл зүйн удирдамж, заавар
- Эмнэл зүйн хөтөч
- Эмчилгээний протокол
- Үнэлгээний хуудас

Нотолгоонд суурилсан:

- Эмнэл зүйн судалгаа
- Эмнэл зүйн кейс сургамж
- Эмнэл зүйн стандарт, протокол, удирдамж, зааврыг тогтмол шинэчлэх





30% хэрэгцээт мэдээлэлээ
бусад мэргэжилтнээс авдаг

64% эмнэлзүйн асуултын
хариуг хайж олдоггүй

➤ **299** стандарт
 ➤ **2144** тусламж
 (Нийт тохиолдлын 95%)

MNS 5838:2008
 5) Шинжилгээний төлөвлөгөө 2-р хуснагт

№	Шинжилгээний төлөвлөгөө	Гүйцэтгэх эмнэлэг (шатлалаар)
1.	Цусны ерөнхий шинжилгээ	I, II, III шатлал
2.	Тайван үеийн ЗЦБ (ерөнхий үеийн болон өвчлөлийн дараах бичлэгүүдийг багасгах үеийн ЗЦБ-ийг багасгах бичих)	
3.	Биохимийн шинжилгээ (ерөнхий холестерол, триглицерин, өндөр ба бага нягттай липопротеидууд, сахар, уургийн фракц, С-урвалжид уураг, КФК-МВ, миоглобин, Тропонин Т, АсАТ, ЛДГ)	III шатлал
4.	Төмрийн эрэгтэйчүүдийн хүйтний сорилт хийх	
5.	Төмрийн эрэгтэйчүүдийн хүйтний сорилт хийх	III шатлал
6.	ЭхоКГ	
7.	Ачаалалтай үеийн ЗЦБ	
8.	ЗЦБ-ийн 24 цагийн хяналт (холтир монитор) хийх	
9.	Ачаалалтай ЭхоКГ	
10.	Цөмийн шинжилгээ	
11.	Коронарографи	

ТОГТМӨЛ ШИНЖЛЭГДДЭГҮЙ

Стандартын мэдээлэл

Ангилалтын код: 11.020,

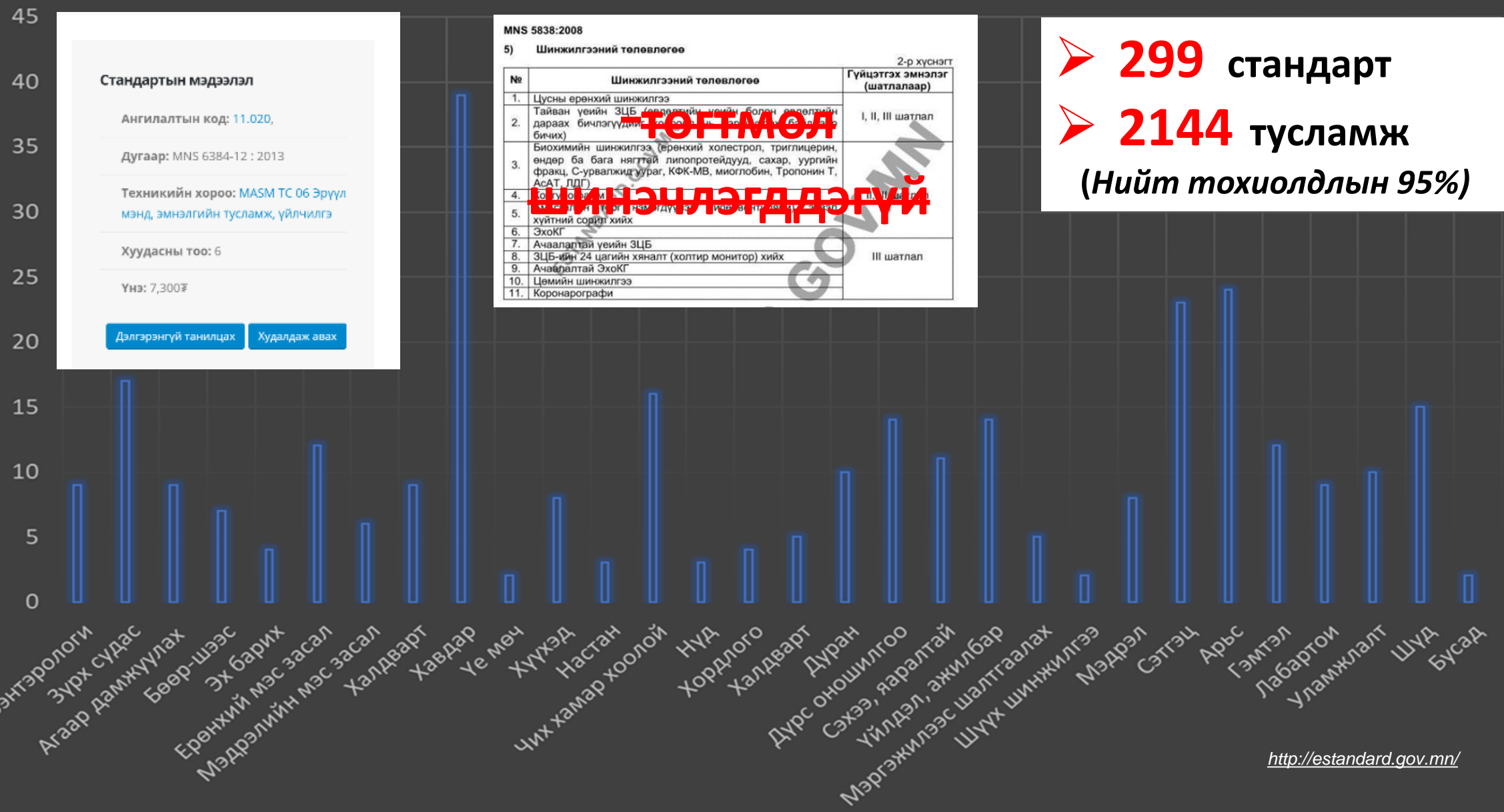
Дугаар: MNS 6384-12 : 2013

Техникийн хороо: MASM TC 06 Эрүүл мэнд, эмнэлгийн тусламж, үйлчилгэ

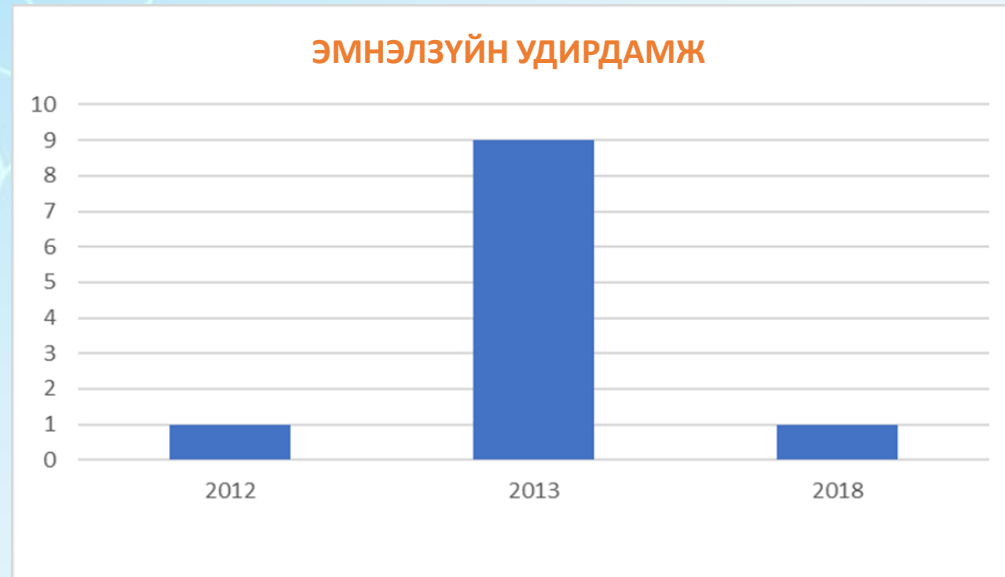
Хуудасны тоо: 6

Үнэ: 7,300₮

[Дэлгэрэнгүй танилцах](#) [Худалдаж авах](#)

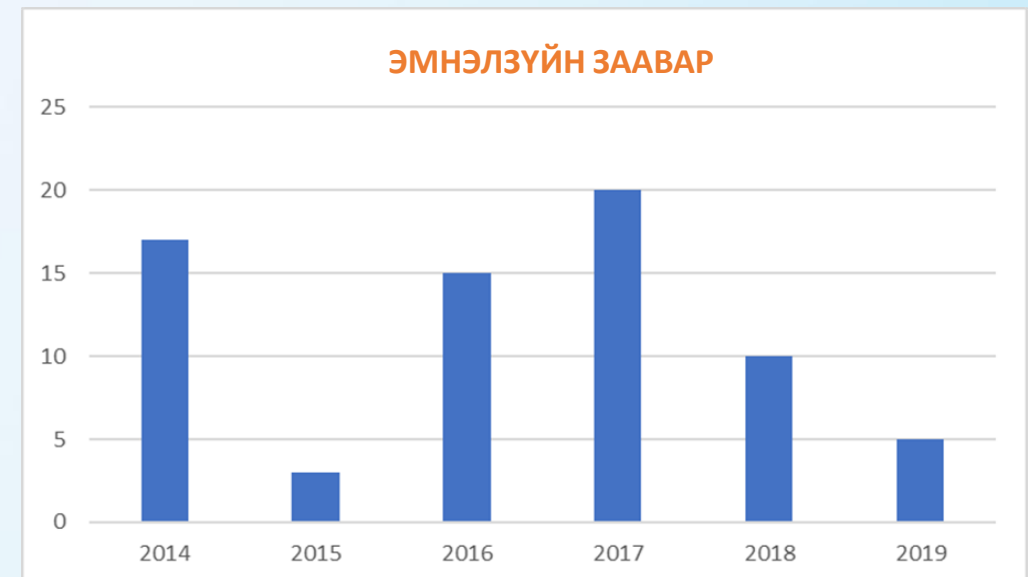


НИЙТ - 11



- Тоо цөөн
- Аргачлал тодорхойгүй
- Хүний нөөц хомс
- Санхүүжилт хангалтгүй

НИЙТ - 70



<http://www.hdc.gov.mn/>

Дэлхийн өндөр хөгжилтэй улс орнууд анагаахын шинжлэх ухааны судалгаа болон судалгааны үр дүнд үндэслэн оношилгоо, эмчилгээний арга буюу эмнэл зүйн удирдамжийг шинэчлэн боловсруулах ажилд ихээхэн хэмжээний хөрөнгө мөнгө, цаг хугацаа зарцуулан, олон тооны эрдэмтэн судлаачид энэ чиглэлээр тогтмол ажилладаг.



Clinical Audit

- ✓ Бид юу хийх ёстой вэ?
- ✓ Бид хийх ёстой зүйлээ хийж чадаж байна уу?
- ✓ Хэрвээ үгүй бол, хэрхэн сайжруулах вэ?

Эмнэл зүйн аудит гэдэг нь одоогийн байгаа практикийг стандартад нийцэж байгаа эсэхийг үнэлдэг үйл явц бөгөөд үүгээр дамжуулан бид алдаа дутагдлыг олж тогтоох, үр дүнг сайжруулах арга замыг боловсруулахыг зорьдог.

- Чанарын алба зохион байгуулдаг
- Тогтмолжсон процесс болж чадаагүй
- Үр дүнд суурилсан чанар сайжруулах арга хэрэгсэл төдий
- **Эмнэл зүйн үйл явцын нэг хэсэг гэж үздэггүй...**

Эрүүл мэндийн сайдын
2019 оны ...-р сарын ...-ны
өдрийн ... д.г.гаар тушаалын
дөрөвдүгээр хавсралт

ЭРҮҮЛ МЭНДИЙН БАЙГУУЛЛАГАД ИЖИЛ МЭРГЭЖИЛТНИЙ ҮНЭЛГЭЭ ХИЙХ НИЙТЛЭГ ЗААВАР

Нэг. Нийтлэг үндэслэл

1.1. Эрүүл мэндийн тусламж, үйлчилгээний чанарыг тасралтгүй сайжруулах зорилгоор Эрүүл мэндийн ажилтны үйл ажиллагааны гүйцэтгэлд ижил мэргэжилтний үнэлгээг (цаашид ИМУ гэх) ашиглана.

1.2. Ижил мэргэжилтний үнэлгээ гэдэг нь эрүүл мэндийн ажилтнуудын мэргэжлийн ур чадвар, тухайн үйлчилгээний чанарыг дээшлүүлэх, хамт олны ажилтай уялдуулан бусаддаа үйл ажиллагаагаа танилцуулах, тасралтгүй боловсрол олгох, ажилтан, хамт олны хариуцлагыг дээшлүүлэх, харилцан туршлага солилцох, чанар сайжруулах гол аргын нэг мөн.

1.3. ИМУ-г эрүүл мэндийн бүх байгууллагууд үйл ажиллагаанд хэрэгжүүлж ажиллана.

1.4. ИМУ-нд байгууллагын бүх ажилтнуудыг хамруулна.

1.5. ИМУ-г хийхдээ зөвлөлдөх, багаар ажиллах, асуудлыг шийдвэрлэх, харилцан хүндэтгэлтэй хандах, гүйцэтгэлийг бодитойгоор үнэлэх, үнэн зөв мэдээлэл өгөх зарчмыг баримтална.

1.6. Үйлчлүүлэгчийн эрхийг хамгаалах, нууцыг чанд сахина.

1.7. ИМУ-г эрүүл мэндийн бүх байгууллагууд тогтмол хийнэ.

1.8. Эрүүл мэндийн байгууллагууд өөрийн тусламж, үйлчилгээний онцлогтой уялдуулан "Ижил мэргэжилтний үнэлгээний журам"-ыг боловсруулан хэрэгжүүлнэ.

Хоёр. Ижил мэргэжилтний үнэлгээ хийх

ИМУ-г дараах чиглэлүүдээр хийж гүйцэтгэнэ.

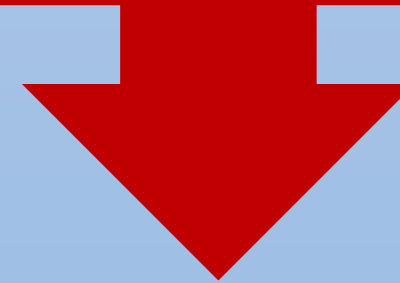
2.1. Эрүүл мэндийн ажилтны үзүүлж буй мэргэжлийн тусламж, үйлчилгээний чанарыг тодорхойлох зорилгоор;

2.2. Үйлчлүүлэгч, түүний гэр бүлийн гишүүд гомдол гаргасан болон дотоодын үнэлгээгээр тохиолдол илэрсэн үед;

3. Эрсдэлийн удирдлага



Эмнэлгийн тусламж, үйлчилгээний эрсдэлийн удирдлага бол үхэл амьдралын зааг дээрх агуулгыг агуулж байдгаараа бусад салбараас хамаагүй илүү өргөн хүрээг хамарсан удирдлага юм. Эрсдэлийн удирдлагын нь чанарыг сайжруулах болон сөрөг үр дагаврыг үүсгэх алдаа зөрчлийг бууруулахад тусалдаг. Хариу үйлдлийн бүрэлдэхүүн талаасаа тогтолцооноос үүдэлтэй асуудлуудыг авч үздэг.



Аль ч тохиолдолд эрсдэлийн удирдлага нь дараах зорилгод чиглэгддэг:

- Өвчтөнд учрах хор хөнөөлийг багасгах;
- Эмч, эмнэлгийн мэргэжилтнүүдийн хариуцлагын эрсдэлийг удирдах;
- Байгууллагад учрах санхүүгийн алдагдлыг бууруулах;

Эрүүл мэндийн сайдын
2019 оны 18 сарын 18-ны
өдрийн 1156 дугаар тушаалын
хоёрдугаар хавсралт

**ЭРҮҮЛ МЭНДИЙН ТУСЛАМЖ, ҮЙЛЧИЛГЭЭНИЙ ЭРСДЭЛИЙГ БҮРТГЭХ, ХАРИУ
АРГА ХЭМЖЭЭ АВАХ ЗААВАР**

Нэг. Нийтлэг үндэслэл

1.1. Эрүүл мэндийн байгууллага бүр эрүүл мэндийн тусламж, үйлчилгээний эрсдэлийг бүртгэх, хариу арга хэмжээ авах заавар, журамтай байна.

1.2. Эрсдэлийн удирдлага гэдэг нь тухайн байгууллагад тохиолдож болох аюул ослыг тодорхойлж тооцоолох, аюул осолд хүргэж болох хүчин зүйлсийг илрүүлэх, эрсдэлийг бууруулах, арилгах, шилжүүлэх, нэгэнт аюул осол, эрсдэл нүүрлэсэн тохиолдолд түүнийг хохирол багатайгаар даван туулах ирээдүйд учирч болох сөрөг нөлөөллөөс урьдчилан сэргийлэх, эрсдлээс ангид байх цогц үйл ажиллагаа юм.

1.3. Эрсдэлийн удирдлага нь эрүүл мэндийн тусламж, үйлчилгээний чанарыг сайжруулахад чиглэсэн тасралтгүй үргэлжлэх үйл явц болно.

1.4. Эрүүл мэндийн байгууллагын чанар, аюулгүй байдлын үзэл тэс, алба, баг нь эрсдэлийг үнэлэх, эрэмбэлэх, хариу арга хэмжээг зохион байгуулах, ажилтнуудыг сургах үүрэгтэй.

Хоёр. Эрсдэлийг илрүүлэх, тодорхойлох, үнэлэх, арга хэмжээ авах

2.1. Эрүүл мэндийн байгууллагын чанар, аюулгүй байдлын үзэл тэс, алба баг нь эрсдэлийг дараахь дарааллаар тогтооно.

2.1.1. Эрсдэлийг илрүүлж, нөхцөл байдлыг тодорхойлно.

2.1.1.1 Өдөр тутмын үйл ажиллагааны явцад дотоод болон гадаад хүчин зүйлийн нөлөөллөөс үүсч болох эрсдэлийн хүчин зүйлс, тэдгээрийн шалтгаан, үр дагаврыг тохиолдол мэдээлэх хуудас, үйл ажиллагааны явцын хяналт, аюулгүй байдлын тойрон үзлэг, албан ба албан бус мэдээлэл, санал, гомдолд тулгуурлан тогтооно.

2.1.1.2 Эрсдэлийг илрүүлэхдээ нотолгоо бүхий дараахь баримт, мэдээ, мэдээллийг ашиглана.

- ✓ Өмнөх туршлага,
- ✓ Мэргэжлийн хяналт болон аудитын дүгнэлт,
- ✓ Давтамж өндөртэй тохиолдолд хийсэн дүгнэлт,
- ✓ Тохиолдлын бүртгэл,
- ✓ Эмгэг судлалын тэмдэглэл,
- ✓ Байгууллагад хийгдсэн хяналт, шинжилгээ үнэлгээний дүн
- ✓ Мэргэжлийн байгууллагын анхааруулга
- ✓ Ханган нийлүүлэгч байгууллагын анхааруулга
- ✓ Хүний нөөцийн хангамж, хүртээмж, мэргэшсэн байдал
- ✓ Ес зүйн асуудал

- ❑ Эрсдэлийг удирдах тогтолцоо бүрдээгүй
- ❑ Эрсдэлийг бүртгэх, хариу арга хэмжээ авах чиг үүрэг нь чанарын албанд ноогддог
- ❑ Ихэвчлэн эмнэл зүйн бус эрсдэлийн бүртгэл хийгддэг
- ❑ Эмнэл зүйн эрсдэлийг үнэлэх, бүртгэх, хариу арга хэмжээ авах үйл ажиллагаа хийгддэггүй
- ❑ Эмнэл зүйн эрсдэл нь хууль шүүхийн маргаан үүсгэх нөхцөл болдог

4. Сургалт ба мэргэшүүлэлт

Эмч, сувилагчын мэргэжлийн мэдлэг, ур чадвар нь хийж буй ажилтай нийцсэн байх нөхцлийг бүрдүүлэх, мэргэжлийн шаардлага хангасан байх мэдлэг, ур чадварыг байнга дээшлүүлэх, мэргэшүүлэхэд тогтмол дэмжлэг үзүүлэх, мэргэжлийн үйл ажиллагаа эрхлэх асуудал



Ажлын байран дээрх тасралтгүй сургалт

- тохиолдолд суурилсан хэлэлцүүлэг
- эмнэл зүйн практикт орсон өөрчлөлт, шинэчлэлт



Сургалт, мэргэшүүлэлтийн үйл ажиллагаа нь 3 бүтцэд хамаардаг. Үүнд:

- Эмчилгээ эрхэлсэн орлогч дарга – тухайн ажлын байранд мэдлэг, ур чадвар нь нийцсэн эсэхийг тодорхойлдог.
- Хүний нөөцийн алба - ажилд авах ажлыг зохион байгуулдаг.
- Сургалтын алба – ажлын байран дээрх тасралтгүй сургалт, мэргэшүүлэлтийн үйл ажиллагааг хариуцдаг(мэргэжлийн лиценз, мэргэшлийн гэрчилгээ)

Энэ бүгд тус тусдаа явагддаг үйл ажиллагаа юм.

5. Үйлчлүүлэгч ба олон нийтийн оролцоо



- ✓ Үйлчлүүлэгчдийн хэрэгцээг хангах үйлчилгээг төлөвлөх
- ✓ Тусламж, үйлчилгээг сайжруулахын тулд өвчтөн болон олон нийтийн саналыг ашигладаг байх

- ✓ Эмнэл зүйн үр дүнг хянах, үнэлэхэд өвчтөн болон олон нийтийг оролцуулдаг зохицуулалтыг бий болгох



- ❖ “Манай эмнэлэг угаасаа л энэ үйлчилгээг үзүүлж ирсэн” гэж ханддаг. Бидний үзүүлж буй үйлчилгээ үйлчлүүлэгчийн хэрэгцээнд нь нийцсэн эсэхийг тодорхойлдоггүй.
- ❖ Үйлчлүүлэгчээс ирсэн гомдлыг ажлаа сайжруулах зүйл гэж хардаггүй, эмч нараа өмөөрөх ёстой гэсэн хандлагаар ханддаг.
- ❖ Эмнэл зүйн үр дүнг хянах, үнэлэх субъект нь өвчтөн өөрөө болон түүний ар гэр, олон нийт байдаг гэж үздэггүй. Тийм болохоор үйлчлүүлэгч, түүний ар гэр, олон нийтийн оролцоотойгоор эмнэл зүйн үр дүнг үнэлдэггүй.



6. Мэдээлэл ба мэдээллийн технологи

Өвчтөнүүдийн мэдээллийн хамгаалалт, нууцлалыг хангахад чиглэсэн эмнэл зүйн менежментийг хэрэгжүүлэхээс гадна мэдээллийн өгөгдлийг зохих ёсоор хадгалах, удирдахад оролцох ба мэдээллийг эмнэл зүйн аудит хийхэд ашиглах



- ❑ Өвчтөнүүдийн мэдээллийн хамгаалалт, нууцлалыг хангах, мэдээллийн өгөгдлийг зохих ёсоор хадгалах, удирдах үйл ажиллагааг эмнэлгийн мэдээллийн технологийн албаны дангаар хариуцдаг ажил. Эмнэл зүйн үйл ажиллагаанаас ангид авч үздэг.
- ❑ Мэдээллийн өгөгдлийг зөвхөн статистик мэдээ, үзүүлэлт гэж авч үздэг.
- ❑ Мэдээллийг эмнэл зүйн үр дүнг үнэлэх үйл ажиллагаанд ашигладаггүй.



7. Мэргэжлийн хүний нөөцийн удирдлага



- ✓ Зөв мэргэжилтэнг тохирсон ажлын байранд нь авах боломжийг олгох;
- ✓ Мэргэжлийн хүний нөөцийн аливаа асуудал, ялангуяа гүйцэтгэлийн үнэлгээний үйл явцыг удирдах;
- ✓ Ажлын байранд зөв хандлагыг тогтоох, ажлын байрны таатай нөхцлийг бүрдүүлэх;

Одоогийн хүний нөөцийн алба нь мэргэжлийн хүний нөөцийн удирдлагыг эмнэлгийн бусад хүний нөөцийн удирдлагын асуудалтай хамтад нь авч үздэг. Гэтэл дараах асуудлууд нь мэргэжлийн өвөрмөц удирдлагыг шаарддаг. Үүнд:

- Мэргэжлийн ажлын гүйцэтгэлийн үнэлгээ
- Аттестатчлал
- Хариуцлага тооцох, өвөрмөц санкци
- Мэргэжлийн ёс зүйн асуудал



Эмнэл зүй эрхэлсэн захирал нь сайн удирдагчийн чанарыг агуулж, тэвчээр, өөртөө итгэх итгэлийг шаарддаг эмч, эмнэлгийн мэргэжилтнүүдийнхээ зөвлөгч нь **(ментор)** байх ёстой.

- Анагаах ухааны нотолгоонд суурилсан эмнэл зүйн стандарт, удирдамж, заавар, протокол, эмчилгээ, оношилгооны үнэлгээний хуудсыг ашиглан эмнэл зүйн хувьд үр дүнтэй тусламж, үйлчилгээний менежментийг хэрэгжүүлнэ.
- Эмнэл зүйн үр дүнг тогтмол үнэлэх, үнэлгээний үр дүнд суурилсан чанар сайжруулах арга хэмжээг авч хэрэгжүүлнэ.
- Эмнэл зүйн эрсдэлийг удирдлагыг хэрэгжүүлэх, өвчтөнд учрах хор хөнөөлийг багасгах арга хэмжээг авах, эмч, эмнэлгийн мэргэжилтнүүдийн ажлын хариуцлагын механизмыг бий болгоно.
- Эмч, сувилагчийн мэргэжлийн мэдлэг, ур чадвар нь хийж буй ажилтай нь нийцсэн байх нөхцлийг бүрдүүлэх, мэдлэг, ур чадварыг нь байнга дээшлүүлэх, мэргэшүүлэхэд тогтмол дэмжлэг үзүүлэх, мэргэжлийн үйл ажиллагаа эрхлэх асуудлыг хариуцана.

CHIEF MEDICAL OFFICER /CMO/



- Чанарыг сажруулахад өвчтөн болон олон нийтийн саналыг ашиглан үйлчлүүлэгчдийн хэрэгцээг хангах үйлчилгээг төлөвлөнө.
- Өвчтөнүүдийн мэдээллийн хамгаалалт, нууцлалыг хангахад чиглэсэн эмнэл зүйн менежментийг хэрэгжүүлнэ.
- Эмч, эмнэлгийн мэргэжилтнүүдийн ажлын байранд тавигдах шаардлагыг тогтоох, ажлын байрны тодорхойлолыг боловсруулах ажлыг удирдлагаар хангана.
- Эмч, эмнэлгийн мэргэжилтний ажлын гүйцэтгэлийн үнэлгээг хийх, аттестатчлалыг удирдан зохион байгуулах, үнэлгээнд суурилсан урамшууллын тогтолцоог бүрдүүлэх ажлыг хариуцана.

Эмчилгээ эрхэлсэн орлогч дарга

1

Эмнэлгийн өдөр тутмын үйл ажиллагааг удирдлага, зохион байгуулалтаар хангаж ажиллана.

2

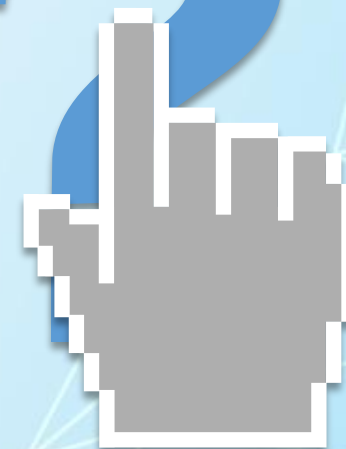
Төрөлжсөн мэргэжлийн тасаг, нэгжүүд, мэргэжлийн төвүүд, амбулатори болон сувилахуйн алба, эмчилгээний хоол зүйн тасаг, эм зүй, ариутгал халдваргүйтгэлийн тасгийн үйл ажиллагааг уялдуулан нэгдсэн удирдлага, зохион байгуулалтаар хангана.

3

Хортой эмийн зөвшөөрөл олгох, жижүүрийн мэдээ авах, тойрон үзлэг хийх, эмнэлэг хооронд өвчтөн шилжүүлэх зохицуулалтыг хийнэ.

4

Мэс заслын төлөвлөгөө батлах, эмч нарын зөвлөгөөг удирдах, эмийн эмчилгээний хороог удирдах, эм, эмнэлгийн хэрэгслийн худалдан авалтын зохион байгуулах, удирдана.



Эмнэл зүйн
засаглал
бүрдэж
чадсан уу?



Эмнэл зүйн үр дүн

- Эмнэл зүйн стандарт, удирдамж, заавар, протокол хангах зохицуулалтгүй
- Тогтмол шинэчлэх, тасралтгүй хангах арга хэмжээг хэрэгжүүлдэггүй

Үзүүлж буй бүх тусламж, үйлчилгээ нотолгоонд суурилсан эх сурвалжид үндэслэн хийгддэг байх нөхцлийг бүрдүүлэх арга хэмжээг авч хэрэгжүүлэх, Update ашиглах үйл ажиллагааг удирдах, чиглүүлэх, хяналт тавих

Эмнэл зүйн аудит

- Эмнэл зүйн үр дүнг үнэлэх үйл ажиллагаагаа хийгддэггүй, зохицуулалтгүй
- Эмнэл зүйн аудитыг эмнэл зүйн үр дүнг үнэлэх хэрэгсэл гэж үздэггүй

Эмнэл зүйн үр дүнг үнэлдэг тогтолцоог бүрдүүлэхэд чиглэгдсэн арга хэмжээг хэрэгжүүлэх, эмнэл зүйн аудит хийх арга аргачлалыг тодорхойлох, тогтмол зохион байгуулах, байнгын үйл ажиллагаагаа болгох арга хэмжээг хэрэгжүүлэх

Эрсдэлийн удирдлага

- Эрсдэлийг удирдах тогтолцоо бүрдээгүй
- Эрсдэлийг бүртгэх, хариу арга хэмжээ авах чиг үүрэг нь чанарын албанд ноогддог
- Эмнэл зүйн эрсдэлийг үнэлэх, бүртгэх, хариу арга хэмжээ авах үйл ажиллагаа хийгддэггүй

Эмнэл зүйн эрсдэлийн хөтөлбөрийг боловсруулах, эмнэл зүйн эрсдэлийг бүртгэх, үнэлэх, хариу арга хэмжээ авах үйл ажиллагааг удирдах, аюулгүй байдлыг хангахад чиглэсэн арга хэмжээг хэрэгжүүлэх

Сургалт ба мэргэшүүлэлт

- эмч, мэргэжилтний мэдлэг, чадварын үнэлгээ, ажлын байрны тасралтгүй сургалт гурван тусдаа албан тушаалтанд хамаардаг, эмнэл зүйн үйл явцтай хамтатгаж авч үздэггүй

Эмч, эмнэлгийн мэргэжилтний гүйцэтгэж буй ажил нь мэдлэг, чадварт нийцсэн байх үнэлгээг хийх, тэдгээрийн мэдлэг, ур чадварыг байнга дээшлүүлэх ажлын байрны сургалтыг төлөвлөх, удирдах чиг үүргийг хэрэгжүүлэх

Үйлчлүүлэгч ба олон нийтийн оролцоо

- Эмнэл зүйн үр дүнг хянах, үнэлэх субъект нь өвчтөн өөрөө болон түүний ар гэр, олон нийт байдаг гэж үздэггүй. Тийм болохоор үйлчлүүлэгч, түүний ар гэр, олон нийтийн оролцоотойгоор эмнэл зүйн үр дүнг үнэлдэггүй.

Үйлчлүүлэгчийн хэрэгцээнд суурилсан тусламж, үйлчилгээг төлөвлөх, эмнэл зүйн үр дүнгийн үнэлгээнд үйлчлүүлэгч болон олон нийтийн оролцоог хангах арга хэмжээг авч хэрэгжүүлэх

Мэдээлэл ба мэдээллийн технологи

- Мэдээллийн өгөгдлийг зөвхөн статистик мэдээ, үзүүлэлт гэж авч үздэг.
- Мэдээллийг эмнэл зүйн үр дүнг үнэлэх үйл ажиллагаанд ашигладаггүй.

Өвчтөнүүдийн мэдээллийн хамгаалалт, нууцлалыг хангахад чиглэсэн эмнэл зүйн менежментийг хэрэгжүүлэхээс гадна мэдээллийн өгөгдлийг зохих ёсоор хадгалах, удирдахад оролцох

Мэргэжлийн хүний нөөцийн удирдлага

- Одоогийн хүний нөөцийн алба нь мэргэжлийн хүний нөөцийн удирдлагыг эмнэлгийн бусад хүний нөөцийн удирдлагын асуудалтай хамтад нь авч үздэг.

Эмч, мэргэжилтнүүдийн ажлын байранд тавигдах шаардлагыг тодорхойлох, ажлын байрны тодорхойлолтыг боловсруулах, эмнэл зүйн үр дүнгийн гүйцэтгэлийн үнэлгээг хийх, аттестатчлал, тусгай зөвшөөрлийн асуудлыг удирдлагаар хангах



АНХААРАЛ ХАНДУУЛСАНД БАЯРЛАЛАА