





"КОРОНАВИРУСТ БОЛОН АМЬСГАЛЫН ЗАМЫН ХҮНД, ХУРЦ ХЭЛБЭРИЙН ХАЛДВАРТАЙ ӨВЧТӨНИЙ ОНОШИЛГОО, ЭМЧИЛГЭЭГ САЙЖРУУЛАХ" СУРГАЛТ



## ХИЧЭЭЛ 2:

"ЭРҮҮЛ МЭНДИЙН САЛБАРЫН ХӨГЖИЛ ХӨТӨЛБӨР-5" ТӨСӨЛ



# ХИЧЭЭЛ 2: СУМ, ДҮҮРГИЙН ЭРҮҮЛ МЭНДИЙН БАЙГУУЛЛАГЫГ ЗОХИОН БАЙГУУЛАХ, ЭМНЭЛЭГ ДЭЛГЭХ, АВАХ АРГА ХЭМЖЭЭ

А. БОЛОРМАА, ХӨСҮТ



# Тусгаарлалт:

- ОУЭМД-р халдварт өвчин, тархах эрсдэл өндөртэй, өндөр хоруу чанартай үүсгэгчээр үүсгэгдсэн халдварын үед үйлчлүүлэгчийг тусгаарлах өрөөнд (**чанд тусгаарлалт-strict isolation**) тусгаарлана.
- Үүсгэгч нь агаар дуслын замаар тархах эрсдэлтэй, халдварын үед **амьсгалын замын тусгаарлалт (respiratory isolation)** хийнэ. Уушгины сүрьеэтэй, цэрэнд *Mycobacterium tuberculosis* илэрсэн үйлчлүүлэгчийг агаарын шүүлтүүртэй, сөрөг даралттай өрөөнд тусгаарлаж, орох хүн бүр шүүлтүүртэй амны хаалт хэрэглэнэ.
- Шууд болон дам хавьтлаар тархдаг халдварын үед **хавьтлын тусгаарлалт (contact isolation)** хийнэ.

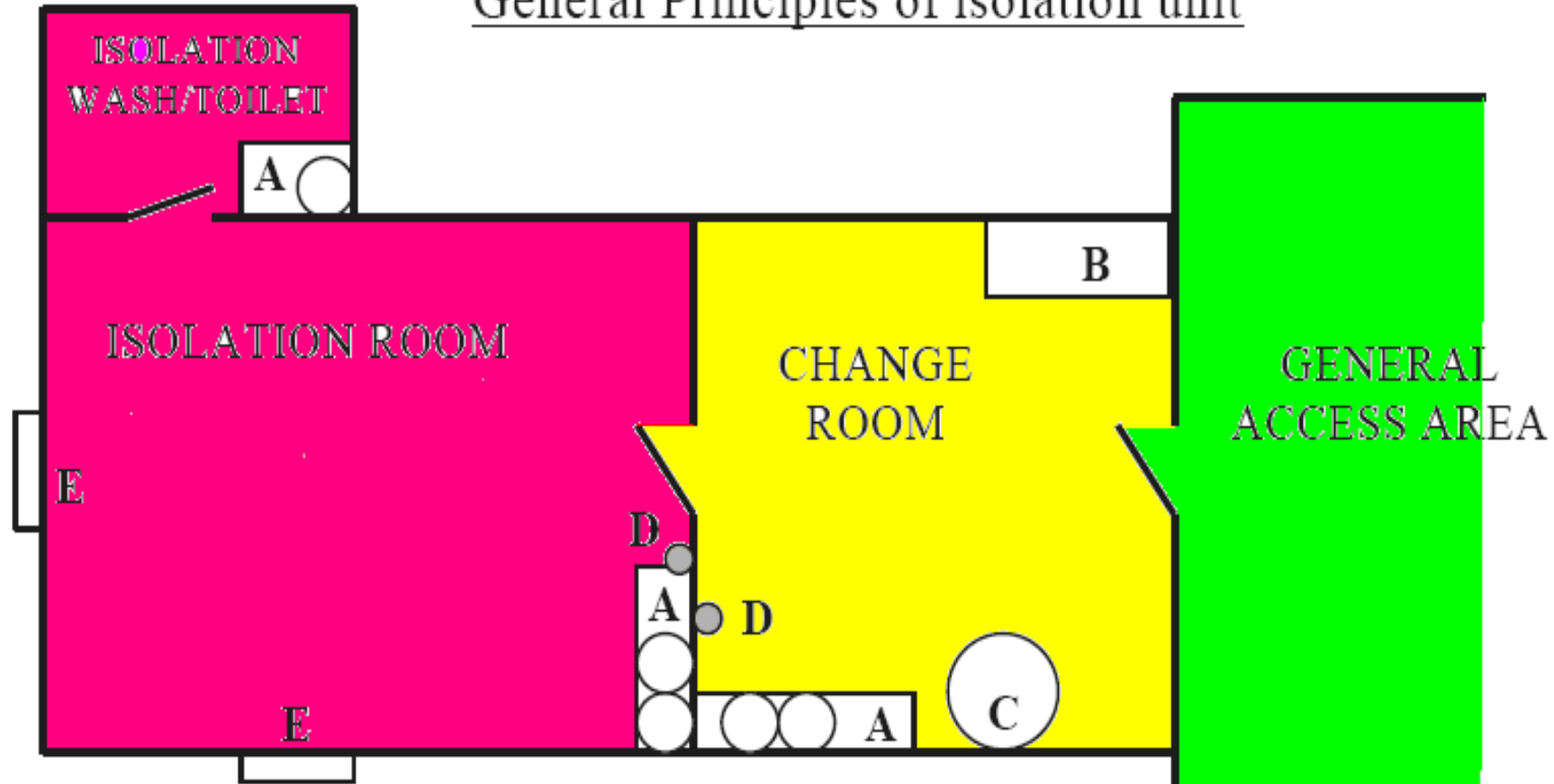


## Тусгаарлах өрөөний төрөл

- Class S - Стандарт тусгаарлах өрөө
- Class P- Агаарын эерэг даралттай өрөө
- Class N- агаарын сөрөг даралттай өрөө
- Class Q – Олон улсын хөл хориот өвчний үеийн тусгаарлалт  
(Тусламж үйлчилгээний хэсэг нь халдвартай, завсрын, халдваргүй гэсэн 3 бүсээр зааглагдсан байна.)



## General Principles of isolation unit



- A. Disinfection station
- B. Storage for general ward clothes, new PPE.
- C. Biohazard bag for used PPE disposal.
- D. Wall-mounted alcohol hand-wash dispensers.
- E. Windows...external only. Keep clear of public.



## Тусгаарлалтын бэлэн байдал:

- Бүх түвшинд тусгаарлалт хийх боломж болон чадавхийг тогтоож төлөвлөх
- Тусгаарлалтад ашиглах өрөөг төлөвлөх
- Тусгаарлах өрөө хүрэлцэхгүй үед хаана тусгаарлах талаар боломжит хувилбартай байх,
- Эмнэлзүйн бусад хэсгүүдийг ашиглах, өвчтөн хооронд тусгаарлагч ашиглах г.м
- Өвчтөн зөөвөрлөх, шилжүүлэх (эмнэлэг дотор болон эмнэлэг хооронд) заавартай байх
- Тусгаарлах хэсэг хөл хөдөлгөөн ихтэй хэсгээс зайдуу байх



## **Халдвартай бүсэд :**

- Тус бүсэд ажиллах эрүүл мэндийн ажилтны (ЭМА) орох давтамж, ажиллах хугацааг аль болох бага байлгахаар зохицуулалт хийх
- ЭМА өөрийн гар утастай орохгүй байх
- Халдвартай бүсэд мэдээллийг цахимаар авах боломжийг бүрдүүлэх (дата, таблет, бусад тоног төхөөрөмж)
- Агаар сэлгэлтийг цаг тутамд хийх
- Халдвартай бүсэд хэрэглэсэн цаасан материалыг халдваргүй бүсэд оруулахыг хориглоно.
- Эмчлүүлэгч хооронд хэрэглэсэн эмнэлгийн багаж хэрэгслийг (даралтны аппарат, чагнуур, халууны шил, пульсоксиметр гэх мэт) халдваргүйжүүлнэ.
- Улаан бүсэд орсон, гарсан бүх эмнэлгийн ажилтны бүртгэлийг хөтөлнө.





## Завсрын бүсэд :

- Хамгаалах бүсийг камержуулсан байна.
- Хувцас тайлах дарааллын санамж, толь, нэг удаагийн бээлий, ам зайлах уусмал, гар халдваргүйжүүлэх бодисыг тус тус байршуулсан байна.
- Ам зайлах уусмал, цэвэрлэгээний ус асгах бохирын шугам хоолой байхгүй үед улаан бүс рүү оруулж асгана.
- Халдвартай бүсэд өмссөн гутлыг завсрын бүсэд тайлж цэвэр гутлаа өмсөж халдваргүй бүсэд орно.
- Халдвартай хог хаягдлын уут савандаа тохирсон байна. Халдвартай хог хаягдлыг дээрээс нь дарж хийхийг хориглоно.



## **Халдваргүй бүсэд :**

- Эмнэлгийн тусламж үзүүлэх багийг аль болох нэг нэгээр нь байлгах
- Өрөө хооронд сэлгүүцэхгүй, хамт сууж хоол идэхгүй байх, аяга таваг, хоолны хэрэгсэл тусдаа байна
- Усанд орох, хувцас угаах, индүүдэх нөхцлийг бүрдүүлэх
- Өвчний түүх, сувилгааны карт зэрэг цаасан материалтай харьцахдаа нэг удаагийн амны хаалт зүүж, ажил дууссаны дараа гарын эрүүл ахуй сахина.
- Эмнэлгийн ажилтны усанд орох болон хувцас угаах, индүүдэх нөхцлийг бүрдүүлсэн байна
- Эмнэлгийн ажилтны өмд цамц, гутал 2-оос доошгүй ээлж байна. Халдвартай бүсэд өмссөн хувцсыг халдваргүй бүсэд өмсөхгүй.
- Өдөр бүр ЭМА шинж тэмдгийн тандалтыг хийж тэмдэглэнэ.

# Дүүргийн хэмжээнд

Тусгаарлан хэвтүүлэх тасгийн зохион байгуулалт



# Халдвартын бус эмнэлэгт



Ариун цэврийн өрөө, угаалтуур



Тасгаас орох, гарах гадна хаалга



Коридор

101,102,105,107,108,109,110,111,112 - Эмчлүүлэгчийн өрөө

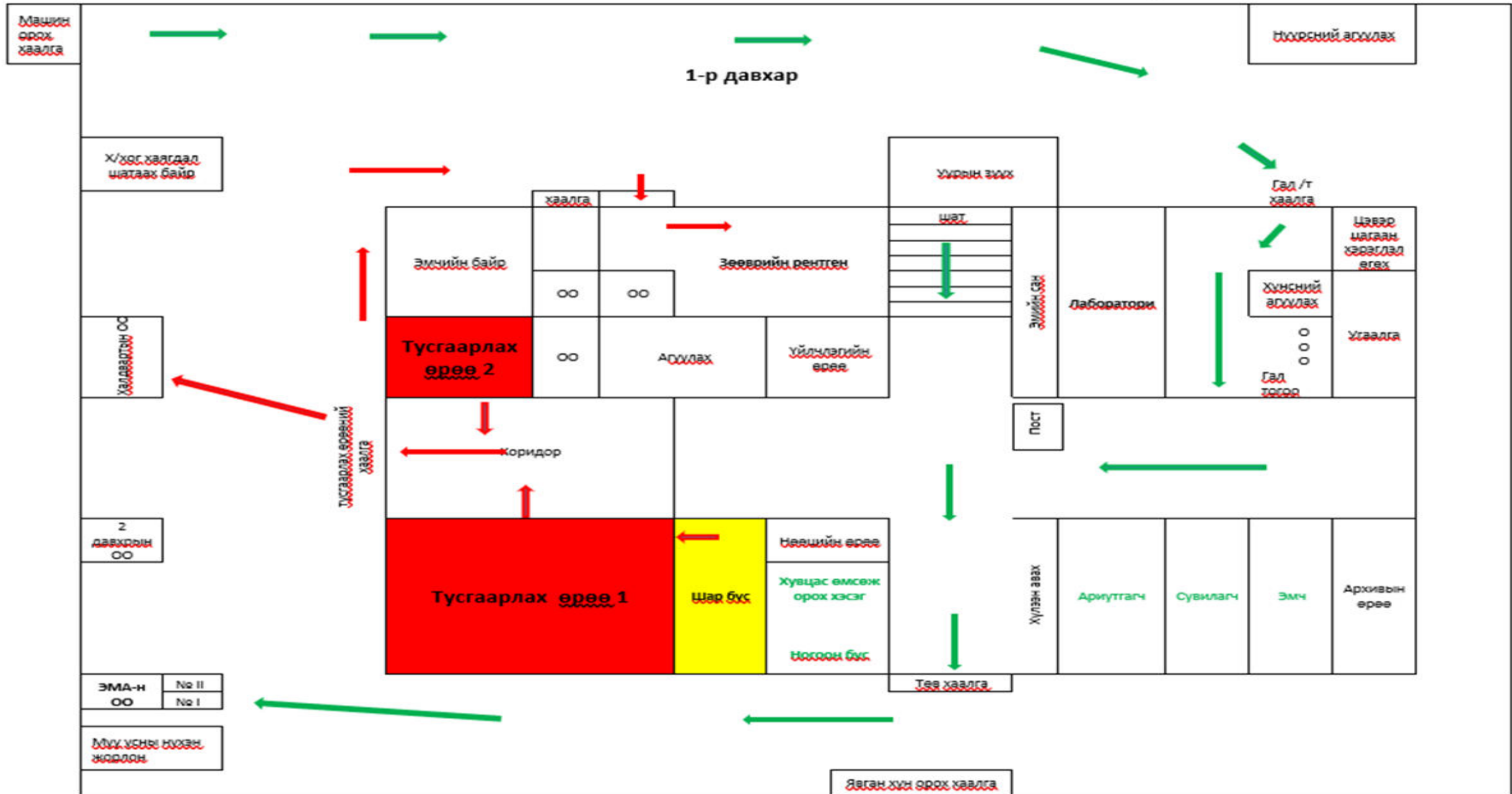
103,104,106 - Ажилчдын амрах өрөө

# Сумын хэмжээнд:

- Ус түгээлт
- Банк, хүнсний дэлгүүрийн ажиллах үеийн халдвараас сэргийлэх арга хэмжээ
- Ойрын хавьтлын хяналт
- Эмнэлгийн үндсэн тусламж үйлчилгээг алдагдуулахгүйгээр эмнэлэг дэлгэн зохион байгуулах, эмийн сангийн үйлчилгээг зохион байгуулах
- Халдвартай хог хаягдлын устгал хийх цэгийг сонгох

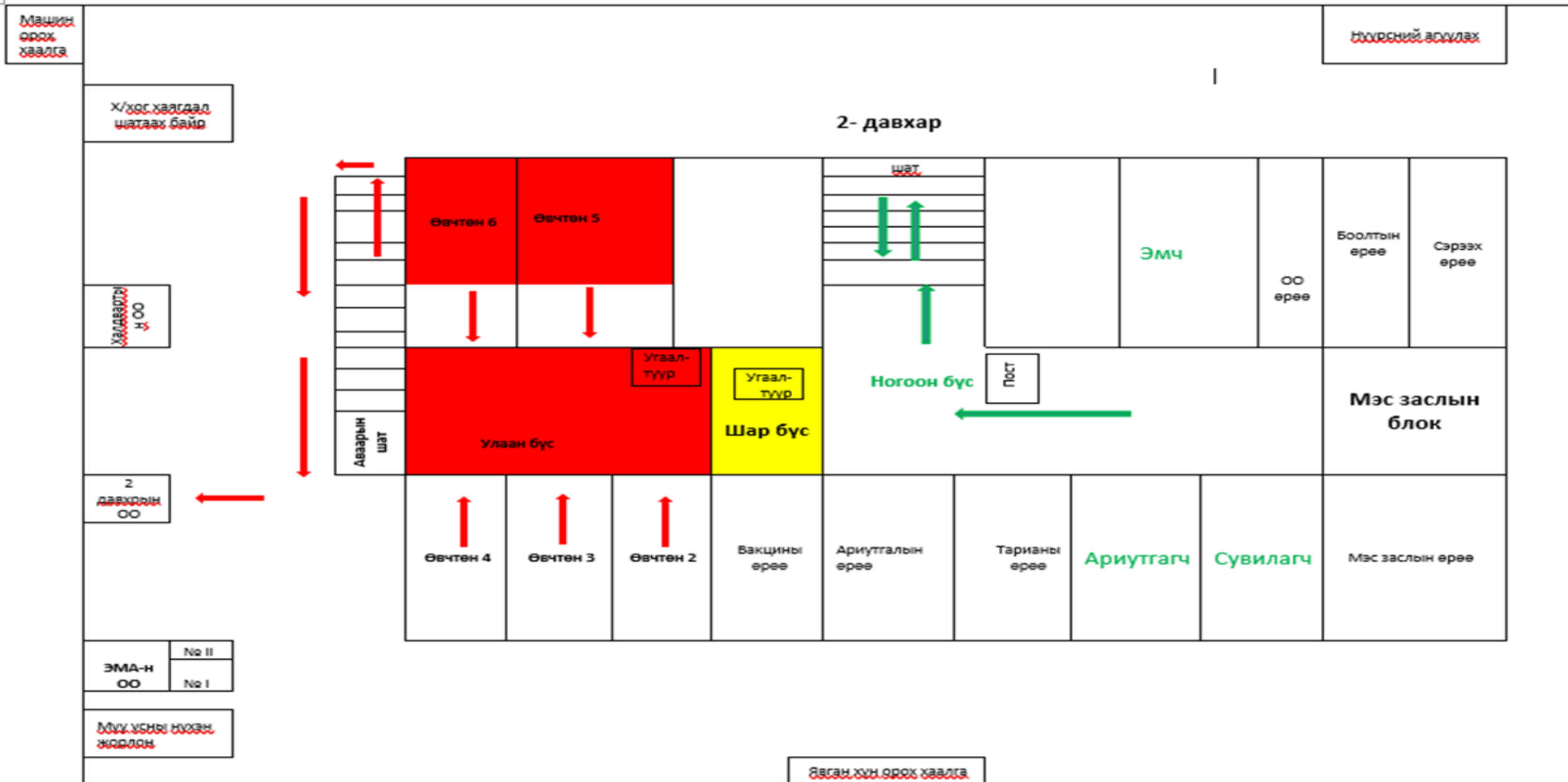


# Сумын эмнэлгийн бүдүүвч зураг





# Сумын эмнэлгийн бүдүүвч зураг





# ЭМНЭЛГИЙН БУС БАЙРЫГ ЗОХИОН БАЙГУУЛАХ

- Эмнэлгийн бус байр гэдэгт эмнэлгийн нөхцөлд ойртуулан зохион байгуулсан зочид буудал, дотуур байр, сувилалын газрууд хамаарна.
- Эмнэлгийн бус байранд ам бүл олуулаа, гэр бүлд нь эмзэг бүлгийн хүн хамт амьдардаг, тусгаарлах боломжгүй хөнгөн явцтай өвчтөнүүдийг тусгаарлан, эмнэлгийн тусламж үйлчилгээ үзүүлж, олон нийтийн дунд халдвар тархахаас сэргийлнэ.





## Тусгаарлагдан тусламж үйлчилгээ авах өвчтөнүүд

- КОВИД-19 батлагдсан, хөнгөн шинж тэмдэгтэй буюу эрсдэл багатай гэж үнэлэгдсэн, эмнэлэгт яаралтай хэвтэх шаардлагагүй, гэхдээ эрүүл мэндийн суурь тусламж үйлчилгээ, хяналт шаардлагатай
- КОВИД-19 батлагдсан, шинж тэмдэггүй эсвэл хөнгөн шинж тэмдэгтэй буюу эрсдэл багатай гэж үнэлэгдсэн, гэхдээ гэрт тусгаарлагдан эмчлэгдэх боломжгүй буюу дараах шалгууруудын нэг ба түүнээс дээших шалгуурыг хангаж байгаа өвчтөнүүд:
  - Эрүүл мэндийн өндөр эрсдэлтэй гэр бүлийн гишүүдтэй айл өрхүүд (настан, нярай, бага насны хүүхдүүд, жирэмсэн эмэгтэйчүүд болон дархлаа нь дарангуйлагдсан өвчтөнүүд).
  - Тусгаарлах өрөө, байгууламжгүй, тухайлбал нэг хүний тусдаа унтлагын өрөөгүй, тусдаа ариун цэврийн өрөөгүй болон тусгаарлах эд хэрэгсэл, хоол хүнсний хэрэгсэлгүй айл өрхүүд.
  - Эрүүл мэндийн тусламж үйлчилгээг авахад хязгаарлагдмал алслагдсан газар амьдардаг айл өрхүүд
  - Гэр оронгүй өвчтөнүүд



# Тусгаарлан эмчлэх байранд тавигдах шаардлага

- Тоног төхөөрөмж байршуулах, яаралтай засвар үйлчилгээ хийх боломжтой байх;
- Өвчтөнүүд болон ажилтнууд орох, гарах урсгалыг зөв зохион байгуулах боломжтой байх
- Улаан, шар, ногоон бүс зохион байгуулах боломжтой байх
- Өвчтөнүүдийг тусад нь нэг өрөөнд тусгаарлах боломжтой эсвэл ор хоорондын зай 1 метрийн зайтай байх боломжтой байх.
- Эрүүл мэндийн ажилтнууд тусламж үйлчилгээ үзүүлэхэд орон зайн хувьд хангалттай байх.
- Замын дэд бүтэц, аюулгүй байдал, харилцаа холбоог хангасан газар байрладаг байх.
- Ус, ариун цэвэр, эрүүл ахуйн байгууламжтай байх;
- Тэргэнцэртэй өвчтөн зөөвөрлөх боломжтой байх;



- Олон давхар барилгууд, тухайлбал зочид буудал, дотуур байранд өвчтөнүүд болон ажилтнуудад зориулсан шат, цахилгаан шатыг тус тусад нь зохион байгуулах.
- Галын аюулаас сэргийлэх зорилгоор гал унтраагчийг байрлуулах, дохиоллын системтэй байх
- Өвчтөний нууцлалыг хамгаалахын тулд эмнэлгийн өрөө, тасаг шиг өвчтөнүүд хооронд тусгаарлалттай байх, хэрэв боломжтой бол, нэг давхарт эрэгтэй, эмэгтэй өвчтөнүүдийг тус тусдаа хэсэгт байрлуулах, эсвэл тусдаа өөр өөр давхарт байрлуулах, хувийн эрүүл ахуйн нөхцлийг хангахад нь зориулж тусдаа ариун цэврийн өрөө, хэрэгслээр хангах.
- Тусламж үйлчилгээний тасралтгүй байдлыг хангах үйл ажиллагааны аргачлал, багийн бүрэлдэхүүн, ажлын хуваарийг боловсруулах.



- Ээлж бүрийн эхэн үед болон төгсгөлд ажилтнуудын бүртгэлийг хийх.
- Эрүүл мэндийн ажилтнуудыг өвчтөний биеийн байдлыг тогтмол хянах нөхцлөөр хангах
- Эрсдэл багатай ажил хийх эрүүл мэндийн бус ажилтнууд (хүлээн авагч, дотуур байрны менежер, үйлчлэгч, жолооч, тогооч, хамгаалалтын албаны хүмүүс)-ыг коронавирүсийн халдварын үед хэрхэн ажиллах мэдээлэл, сургалтаар хангах.



- Аюулгүй ундны усны системтэй байх, хэрэв төвлөрсөн усан хангамжийн системийн холболтгүй бол усны машин, усны саваар ус зөөвөрлөх нөхцлийг бүрдүүлсэн байх
- Шим тэжээл бүхий хоол хүнсээр хангах боломжтой байх
- Өөрийн байгууллагын нөхцөлд тохирсон стресс бууруулах дэмжлэг үзүүлэх тухайлбал, ном, телевизор, хүүхдийн тоглоом зэргээр хангах.



## Нэн шаардлагатай тоног төхөөрөмж, хэрэгслийн нөөц

- Эрүүл мэндийн ажилтнуудад зориулсан нэг удаагийн халад, амны хаалт, нүүрний хамгаалалт, нүдний шил, бээлий, комбинзон зэрэг хамгаалах хувцас, хэрэгслийн нөөц
- Нэн шаардлагатай эмнэлгийн тоног төхөөрөмж, хэрэгслүүд буюу пульс оксиметр, биеийн халуун хэмжигч, даралтны аппарат, чагнуур, яаралтай тусламжийн хэрэгслүүд болох хүчилтөрөгч өтгөрүүлэгч, амбу, интубацийн хэрэгсэл, адреналин, дефибрилятор, тариур, давс, содын уусмал болон халуун бууруулах, вирусын болон нянгийн эсрэг эм, бэлдмэлүүд



- Эрүүл мэндийн сайдын 2019 оны “Заавар батлах тухай” А/537 дугаар тушаалын зургаадугаар хавсралтын дагуу цэвэрлэгээ хийх
- Эрүүл мэндийн сайдын 2019 оны “Заавар батлах тухай” А/537 дугаар тушаалын есдүгээр хавсралтын дагуу тусгаарлан сэргийлэлтийн зааврыг мөрдөх
- Эрүүл мэндийн сайдын 2017 оны 505 тоот тушаалын дагуу хог хаягдлыг цуглуулах, зайлуулах, устгах



**ХАМТДАА**  
**ДАВНА**

ЦАР ТАХЛЫН ЭСРЭГ